

# Rapport d'activités

2021-2022



# Table des matières

**01**

---

Mot de la Direction

**02**

---

Introduction

**03**

---

Transition

**04**

---

Gouvernance

**07**

---

Portrait de  
l'engagement

**08**

---

L'Unité en chiffres  
et sur le Web

**11**

---

Subventions ciblées

**12**

---

Projets  
pancanadiens

**14**

---

Réalisations

**20**

---

Dans la mire  
2022-2023

**21**

---

À consulter et  
visionner

**23**

---

Partenaires

**24**

---

Offre de soutien

**25**

---

Remerciements

**26**

---

Coordonnées

# Mot de la Direction

C'est avec enthousiasme que nous vous partageons ce que notre équipe a accompli lors de l'année 2021-2022. Cette année fut l'occasion de nous démarquer dans plusieurs sphères, notamment par notre leadership en partenariat patient. La communauté de patient(e)s partenaires de l'Unité, *Expériences*, s'est autonomisée. Elle s'est dotée d'une vision pour rendre les savoirs expérientiels de ses membres incontournables dans le système de santé apprenant.

L'Unité a démontré son influence croissante auprès des décideurs. Sa codirection scientifique-patiente a su mettre en évidence l'importance du partenariat patient et de l'inclusion de la science dans les pratiques dans une représentation en commission parlementaire pour le projet de loi 11 au sujet de l'augmentation de l'offre de services en première ligne. De plus, quatre cocandidat(e)s de l'Unité siègent sur la table consultative pour la révision du projet de loi 19 sur l'accès aux données et la direction générale a participé à la révision de la Stratégie québécoise des sciences de la vie ainsi qu'à la table consultative sur l'évaluation du programme SRAP.

Des retombées concrètes de ses efforts de communication ont également pu être observées. Son site Internet a été traduit en anglais par souci d'équité et d'inclusion et pour permettre un rayonnement à plus grand déploiement, au Québec, au Canada et à l'international.



**Catherine Wilhelmy**  
patiente partenaire,  
codirection scientifique



**Antoine Groulx**  
codirection scientifique



**Paul Nadeau**  
patient partenaire, codirection  
administrative



**Joe Guillaume Pelletier**  
codirection administrative

En lien avec ces efforts, nous constatons que la clientèle de l'Unité change. Le portail SSA de l'Unité a accueilli près de deux fois plus de demandes en provenance des décideurs et des professionnel(le)s du réseau par rapport à sa meilleure année depuis sa création. Cela démontre l'impact des messages dans le réseau.

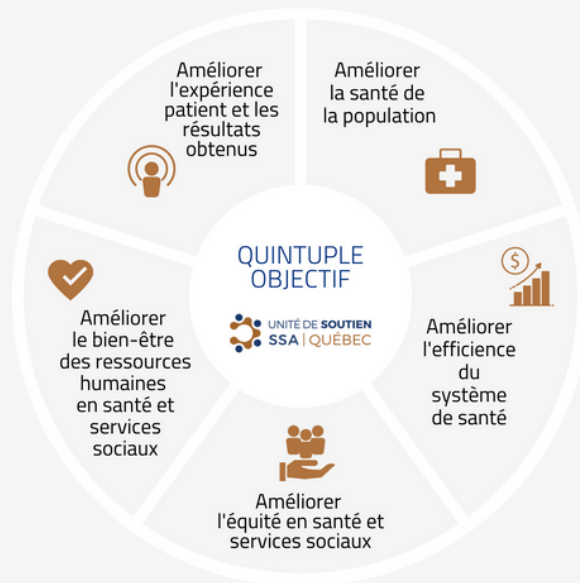
Dès janvier 2023, la direction scientifique débute une tournée auprès des Réseaux universitaires de santé et de services sociaux (RUISSS) dans le but de favoriser des discussions fructueuses avec les personnes qui oeuvrent sur le terrain et de mettre en lumière les besoins de soutien.

# Introduction

L'Unité de soutien au système de santé apprenant (SSA) Québec est une unité provinciale du réseau national SRAP

L'Unité dispose de capacités uniques pour soutenir l'amélioration continue du Réseau de santé et de services sociaux du Québec et atteindre le quintuple objectif. Elle mobilise et accompagne les milieux de la recherche, de la santé et des services sociaux, avec et pour la population, en insistant sur trois approches clés:

- Travailler en partenariat
- Se baser sur la science des données
- Soutenir la gestion du changement



# L'Unité en transition

2014-2021 / 2021-2026

L'année 2021-2022 en fut une de structuration des activités et de transformation pour les équipes. Toute l'équipe a amorcé la transition d'une Unité de soutien à la recherche axée sur le patient (RAP) à une Unité de soutien au système de santé apprenant (SSA). Au-delà du changement de nom, l'Unité a fait évoluer sa mission qui vise, désormais, à rendre le système de santé apprenant en ayant toujours comme force vive le partenariat patient.

Depuis, fière du chemin parcouru et des connaissances acquises, l'Unité a élaboré un plan de mise en oeuvre 2021-2026 ambitieux qui lui permet de soutenir sa vision d'un système de santé apprenant.



## Priorités 2021-2026

- Activation des équipes SSA-RUISSS
- Accompagnement des équipes autour de la thématique du SSA
- Mise en place d'un processus de mesure de rendement
- Développement et mise en place de concours de subventions ciblées sur les trajectoires de soins
- Planification de la pérennisation de l'Unité

## 01

2014-2021

Mandat de l'Unité: la recherche axée sur les patient(e)s

Évaluation par une firme externe

## 02

2020-2021

Proposition de renouvellement de l'Unité aux IRSC et changement de nom

## 03

2021

Prolongation du premier mandat et projets de transitions vers le second mandat

## 04

2021

Planification de mise en oeuvre, nouvelle structuration organisationnelle et élaboration de l'offre de service

## 05

2021-2026

Nouveau mandat de l'Unité: le système de santé apprenant

# Gouvernance

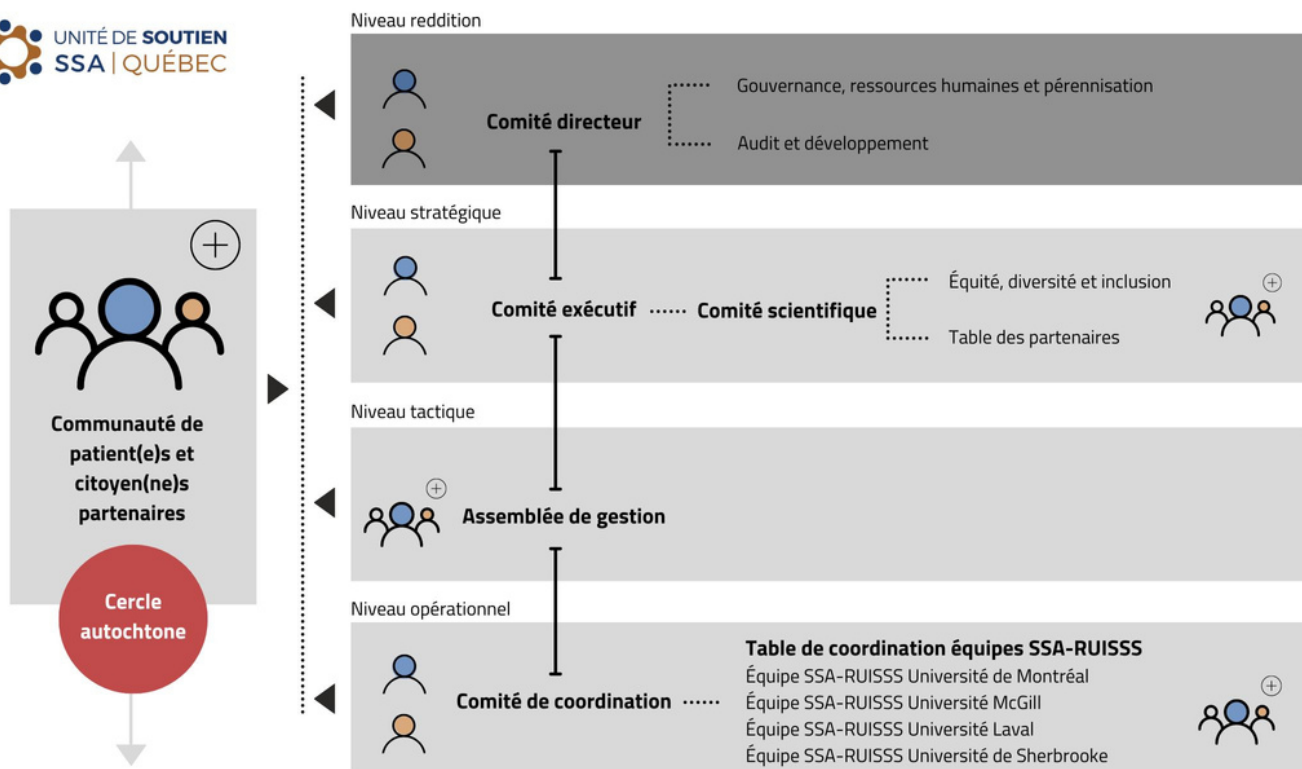
Cette année, l'Unité a adopté un nouveau cadre de gouvernance qui inclut des **patientes et patients partenaires à tous les niveaux**. Les patient(e)s sont donc parties intégrantes de la structure décisionnelle de l'Unité, et ce à tous les niveaux: opérationnel, tactique et stratégique.

Elle s'est également dotée d'une **Table de partenaires externes** dont la diversité des membres assure un ancrage terrain et une proximité avec les instances décisionnelles. Cette Table a pour mandat de conseiller le comité scientifique, notamment sur les besoins du milieu de la santé et des services sociaux.

La gouvernance de l'Unité inclut aussi une **rencontre statutaire** avec des représentant(e)s de la direction de la recherche et de la coordination interne du **ministère de la Santé et des Services sociaux (MSSS)**.

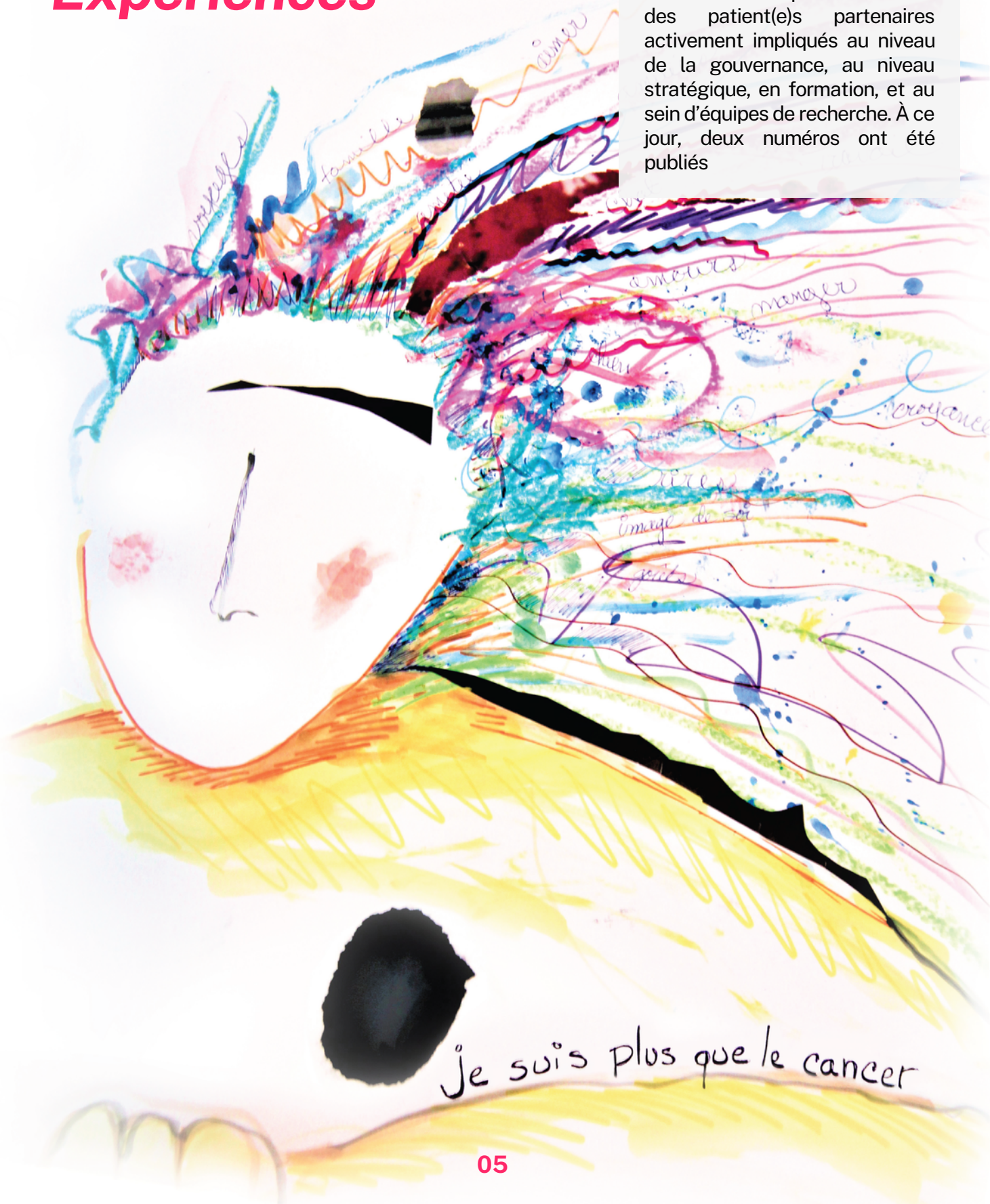
## Quelques réalisations de la Direction et des comités

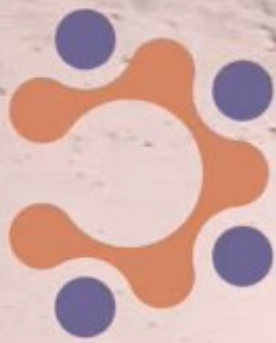
- Mise à jour des lignes directrices de communication
- Rédaction d'une politique de rémunération des patient(e)s partenaires
- Mise en place d'un nouveau système de suivi et de gestion par fiches projets
- Lancement d'un nouveau formulaire de demande de service interactif (Portail SSA)
- Création des sous-comités *Pérennisation* ainsi que *Équité, diversité et inclusion*
- Mise en place d'une nouvelle entente de partenariat entre les divers établissements participants (dont 4 facultés de médecine et plusieurs centres de recherche affiliés)



# Extrait du Magazine Expériences

Ce magazine a été conçu par la communauté de patient(e)s partenaires du même nom. La communauté Expériences inclut des patient(e)s partenaires activement impliqués au niveau de la gouvernance, au niveau stratégique, en formation, et au sein d'équipes de recherche. À ce jour, deux numéros ont été publiés





# UNITÉ DE SOUTIEN SSA | QUÉBEC

Ensemble pour un système de santé qui apprend

## TÉMOIGNAGE

**Amélie Bouchard, animatrice en alphabétisation**

« Je pense que c'est super important que le milieu communautaire soit impliqué au niveau de la recherche, des décisions, des consultations dans le système de santé et de services sociaux parce que c'est le communautaire qui est le plus près des personnes les plus exclues. »

## TÉMOIGNAGE

**Carole Dupuis, patiente partenaire participante en alphabétisation**

« Moi, je donne mon vécu, pis je participe à ça, le monde me pose des questions, je répons avec fierté, moi, j'adore ça (...) »

Avant, quand j'allais voir mon médecin, ma pharmacie. Je le disais pas que je comprenais pas. J'avais honte. Je vivais de la culpabilité à l'intérieur de moi. »

*au sujet du partenariat patient*

# Portrait de l'engagement

Voici comment les groupes d'intervenant(e)s se sont engagés envers les activités de l'Unité cette année

## Niveau d'engagement

**Informé** – Fournir aux intervenant(e)s une information sensée et objective qui les aidera à comprendre les problèmes, les options, les possibilités ou les solutions envisagées.

**Consulter** – Obtenir la rétroaction des intervenants sur les analyses, les options ou les décisions à prendre.

**Intégrer** – Travailler directement avec les intervenant(e)s durant tout le processus pour s'assurer que les préoccupations et les attentes sont toujours comprises et prises en considération.

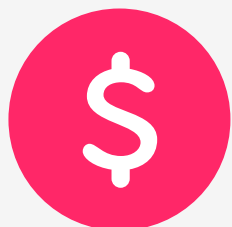
**Collaborer** – Travailler en partenariat avec les intervenant(e)s à toutes les étapes du processus décisionnel, y compris pour la détermination des options et la désignation de la solution privilégiée.

**Déléguer** – Confier aux intervenant(e)s la prise de décision finale.

Type d'intervenant(e)	Informé	Consulter	Intégrer	Collaborer	Déléguer
Patient(e)s ou utilisateur(-trice)s du système ou des soins de santé	x	x	x	x	x
Personnel professionnel des soins de santé, du système de santé ou de la santé publique	x		x	x	x
Gestionnaires du système ou des soins de santé	x	x	x	x	x
Organisations de professionnel(le)s du système ou des soins de santé	x	x	x	x	
Représentant(e)s fédéraux et provinciaux	x			x	
Organismes communautaires ou municipaux				x	
Groupes d'utilisateur(-trice)s ou organismes caritatifs	x				
Industrie				x	
Médias	x				
Chercheur(-euse)s ou universitaires	x	x	x	x	x
Organismes de financement de la recherche	x	x	x	x	x

## L'Unité en chiffres

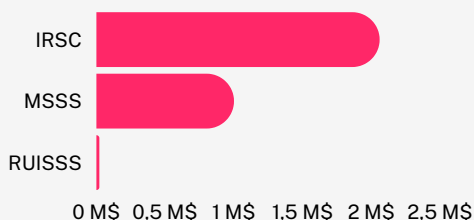
avril 2021 - mars 2022



### 20,3 M\$

2021-2022

#### Contributions en argent:

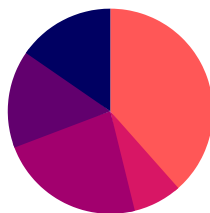


#### Contributions en ressources:

- MSSS 15,4 M\$
- FRQ-S 1,8 M\$
- Réseau-1 Québec 57 k\$

#### Portail SSA: 66 demandes de soutien pour 112 services

- Partenariat
- Valorisation des données
- Gestion des données
- Renforcement des capacités
- Gestion du changement



#### En rafale

- 45 membres de l'équipe qualifiés en systèmes de santé apprenants
- 28 boursier(-ière)s sur un total de 125 à ce jour
- 284 inscriptions aux formations sur *Espace Proximité*
- 4 infolettres
- 3 communautés de pratique



### 87

patient(e)s partenaires

### 2

codirecteur(-trice)s

### 1

cercle autochtone

### 65%

taux de participation aux 8 rencontres et aux 4 ateliers de coconstruction

## L'Unité sur le Web

octobre 2020 - mars 2022\*



**13 798**

*visiteurs uniques du site Internet*



**18 184**

*visionnements*

### Socialisation médiatique en cours

L'Unité connaît une remontée digne de mention sur les médias sociaux. Il est particulièrement intéressant de noter une hausse importante des interactions avec ses contenus (j'aimes, clics commentaires, partages), un indicateur clair de la pertinence des messages de l'Unité pour les gens.

### Un nouveau site web populaire

Le nouveau site Internet de l'Unité est en ligne depuis l'été 2020. L'expérience utilisateur était au coeur des objectifs de l'équipe lors de ce projet. Depuis octobre 2020, le nombre de visiteurs uniques du site a presque doublé, passant de 14 075 à 27 873 (+198 %).



**+167 %**

*taux d'interaction*



**+84 %**

*réactions*

\*Exceptionnellement, le premier plan de communication de l'Unité s'échelonnait sur plus de douze mois.



## TÉMOIGNAGE

**Catherine Wilhelmy**, patiente partenaire, codirection scientifique de l'Unité

« Le patient permet de combler l'angle mort de n'importe quel personnel de santé. Celui de la vie avec la maladie. »

## TÉMOIGNAGE

**Antoine Groulx**, codirection scientifique de l'Unité

« L'apprenant, c'est tout le monde. Il n'y en a pas qui savent, et d'autres qui ne savent pas. C'est un travail de collaboration de tous. »

# Subventions ciblées

En collaboration avec le ministère de la Santé et des Services sociaux du Québec (financement des concours 1, 2 et 4) et le Fonds de recherche du Québec – Santé

Le programme de subventions ciblées pour améliorer des trajectoires de soins est un élément crucial des activités de l'Unité. Au cours de l'année 2021-2022, nous avons accompagné des équipes de recherche dans le cadre des projets suivants.

 <p><b>01</b></p> <p><b>4,75 M\$</b> 2022-2025</p> <p><b><u>Living labs TNCM</u></b></p> <p>Innover en recherche afin de faciliter les transitions et parcours des personnes vivant avec un Trouble NeuroCognitif Majeur et leurs proches.</p>	 <p><b>02</b></p> <p><b>4 M\$</b> 2018-2023</p> <p><b><u>La RAP en appui aux transformations cliniques et organisationnelles en soins et services de proximité</u></b></p> <p>Transformer les pratiques cliniques et organisationnelles en soins et services de proximité intégrés, en appui aux changements en cours dans le réseau de la santé et des services sociaux.</p>
 <p><b>03</b></p> <p><b>600 k\$</b> 2022-2023</p> <p><b><u>Priorité patient</u></b></p> <p>Améliorer la trajectoire de soins et de services en oncologie au Québec. Un comité de patient(e)s partenaires a été mandaté d'identifier des enjeux sur lesquels les équipes de recherche sont invitées à travailler en étroite collaboration avec des patient(e)s partenaires.</p>	 <p><b>04</b></p> <p><b>4,7 M\$</b> 2022-2027</p> <p><b><u>Appui à la mise en œuvre des réseaux de services intégrés destinés aux jeunes</u></b></p> <p>Produire des connaissances et soutenir une culture d'amélioration continue par l'amélioration de l'initiative « Aire ouverte » et l'inscription de celle-ci dans un système de santé apprenant. Les Aires ouvertes sont des lieux où les 12 à 25 ans reçoivent un accueil et des services de santé et services sociaux adaptés à leurs besoins.</p>

# Projets pancanadiens

Quelques exemples

Stratégie de recherche axée sur le patient

# SRAP

Le patient d'abord 

## Menés par les IRSC

Nous avons contribué à des initiatives:

- Projet d'identification des patient(e)s partenaires francophones au Canada (hors-Québec)
- Activités de consensus liées au projet de développement du cadre d'évaluation et du guide d'évaluation de la SRAP

## Réalisés avec d'autres unités provinciales de la SRAP

Nous avons collaboré avec les unités suivantes:

- Colombie-Britannique (BC SUPPORT UNIT)
- Saskatchewan (SCPOR)

## Communautés de pratique

L'Unité fait partie des groupes suivants:

- Conseil des Unités de soutien SRAP
- Communautés de pratique engagement patient, communication, santé autochtone et système de santé apprenant
- Table nationale de renforcement des capacités et mesures de rendement

## Avec d'autres entités SRAP

Nous avons collaboré avec les entités suivantes:

- Action Diabète Canada (DAC)
- Réseau-1 Québec
- BRILLEnfant
- Accès Esprits ouverts
- Entité de formation nationale (NTE)
- Plateforme canadienne de données
- Alliance pour des données probantes de la SRAP

# Extrait du Magazine *Expériences*

Le magazine *Expériences* a pour mission de créer un espace de libre expression en rassemblant, sous diverses formes, les témoignages d'expériences vécues en regard de la maladie et des soins

## PAR ET POUR DES HUMAINS

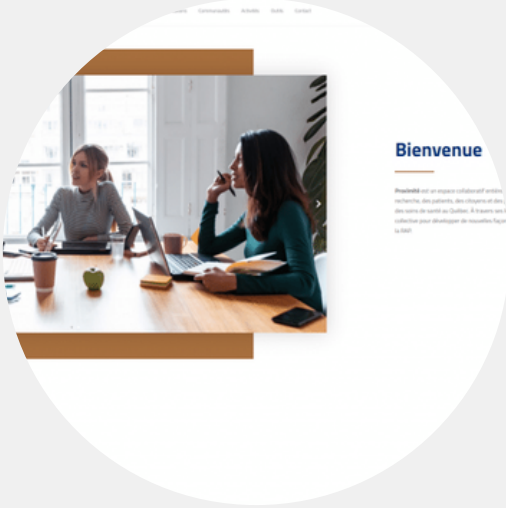
LOUIS LOCHHEAD

Et si la solution était d'abord une plus grande humanité dans les soins  
Je suis, vous êtes, nous sommes patients actuels, ponctuels ou potentiels  
Tous dépendants des soins de santé et des services sociaux disponibles  
Si la compassion est l'empathie accompagnée d'un réel désir d'aider son prochain  
Ce désir doit s'appuyer sur les compétences marquées des professionnels  
Mais aussi sur celles du patient, partenaire de l'équipe et membre crédible

Aider l'autre personne, un humain dans le besoin, c'est s'aider soi-même  
Car la compassion vient éclairer notre quotidien, notre bien-être, notre quiétude  
Admirable solution contre la souffrance, l'indifférence, l'isolement, la solitude  
Sa manifestation spontanée entraîne une atténuation marquée du problème  
De surcroît, elle améliore grandement la santé globale de ceux qui en font usage  
Alliée aux compétences et au jugement éclairé, de la santé elle est un gage

C'est avec humanité que le patient désire être traité, écouté, entendu  
Des compétences, il veut bénéficier, ainsi que des progrès d'une science  
Qui, à la vitesse grand V, se développe, anxieuse de trouver la solution  
Car elle cible d'abord la maladie et son remède, mais, cheminement attendu  
Elle considèrera plus tard ce qu'est vivre avec la maladie, ses conséquences  
Rappelons donc à cette science que la compassion fait partie de l'équation

Que l'humain dans toute son humanité doit résoudre son problème de santé  
En fonction de son parcours de vie combien bouleversé par l'événement  
Pathologie qui ne définit non pas qui il est mais stimule sa force de réagir  
D'affronter cette épreuve obligée sur sa trajectoire de vie, conséquemment  
C'est une approche humaine et globale, par et pour des humains, qu'il faut établir  
Pour que le mieux-être des partenaires, patients et professionnels, soit la priorité



## Lancement de la plateforme Espace Proximité

L'équipe de notre axe Renforcement de capacités a lancé la plateforme Espace Proximité. Il s'agit d'un espace collaboratif dédié à la recherche axée sur les patient(e)s (RAP) et le système de santé apprenant. On y retrouve:

- Communautés de pratiques
- Formations
- Outils et ressources
- Opportunités de réseautage



## Formations pour se préparer à une consultation médicale

Ces trois formations gratuites, présentées sous forme de brèves présentations narrées, permettent le développement de compétences pour s'engager plus activement dans les consultations en santé:

- *Mieux communiquer avec le personnel de santé et des services sociaux*
- *Prendre une décision partagée avec le personnel de santé et de services sociaux*
- *Évaluer la qualité de l'information en santé disponible sur Internet*



## Vidéos Comprendre la recherche

L'équipe de notre axe Valorisation des données a bonifié le site *Comprendre la recherche* de nouvelles capsules vidéos. Ces contenus vulgarisés sont disponibles en français et en anglais et ont pour but de permettre de mieux comprendre l'univers de la recherche, les méthodes de recherche et les termes utilisés en recherche.

Les vidéos sont accessibles en ligne.



## TÉMOIGNAGE

**Marie-Hélène Goulet**, jeune chercheuse leader, équipe SSA-RUISSS  
Université de Montréal

« Ayant eu accès à tellement de formations et de conférences lorsque j'ai été boursière à l'Unité de soutien, celles-ci ont façonné la chercheuse que je suis devenue, car elles ont changé ma façon de faire de la recherche.

Bien que j'aie eu l'occasion de mettre en application plusieurs stratégies de recherche lorsque j'étais boursière, c'est quand j'ai eu à développer ma propre programmation de recherche que j'ai pu en constater les retombées. En tant que jeune professeure, je suis maintenant en mesure de proposer des projets qui me passionnent avec des méthodes qui sont cohérentes avec mes valeurs personnelles et professionnelles, par exemple le partenariat avec les patients et les cliniciens, les méthodes mixtes et l'approche participative organisationnelle. »



## Foire aux questions (FAQ) vidéo sur la recherche participative

Voici un exemple de demande de soutien à laquelle notre équipe de l'axe Renforcement des capacités a répondu en mettant ses expertises à profit, notamment en prodiguant des conseils en technopédagogie, dans le cadre de ce projet visant à aider à mettre en place un projet de recherche participative.

- 18 vidéos
- 16 expert(e)s
- 1 glossaire et d'autres contenus complémentaires



## Communauté de patient(e)s partenaires *Expériences*

En 2021, la communauté de patient(e)s partenaires activée par l'Unité s'est autonomisée, a recruté et s'est doté d'un nom: *Expériences*. Parmi ses accomplissements annuels:


- Structuration de sa gouvernance (60 membres carrefour, 22 membres assemblée et 5 membres exécutifs)
- Lancement du magazine du même nom
- Démarrage d'une tournée provinciale
- Planification des activités à court, moyen et long terme dans le but, notamment, de recruter et de prendre part à des comités provinciaux, nationaux et internationaux.



## Cercle de patient(e)s partenaires autochtones

Le cercle de patients autochtones aidera à développer des relations respectueuses et significatives avec les patient(e)s autochtones partenaires, représentant un large éventail de communautés, de nations et d'identités sociales. Le cercle sera une communauté autonome et autodéterminée offrant un lieu sécuritaire d'échange à ses membres et guidant l'implantation du programme en santé autochtone de l'Unité.

- Dialogue amorcé avec 8 patients partenaires



## TÉMOIGNAGE

**Amédé Gogovor**, stagiaire postdoctoral

« Le partenariat patient représente à la fois une inspiration et une justification pour mes projets de recherche. Cela est rendu possible grâce à l'Unité de soutien SSA Québec comme une plateforme de formation, de recrutement de patient(e)s partenaires et d'appartenance à une communauté de pratique pour l'avancement de la recherche axée sur les patient(e)s pour des résultats optimaux et équitables. »

## TÉMOIGNAGE

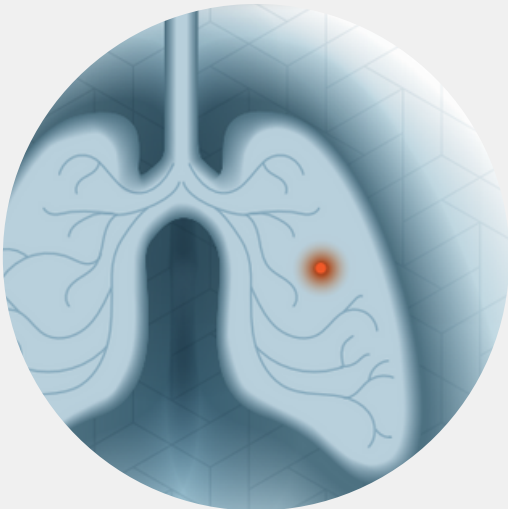
**Christine Loignon**, chercheuse responsable de l'antenne Partenariat, équipe SSA-RUISSS Université de Sherbrooke

« Si on implique, dès le départ dans la recherche, différents partenaires, incluant les citoyens et les patients, on transforme les choses au fur et à mesure [...] Ça apporte une connaissance de l'expérience que n'ont pas du tout les cliniciens et n'ont pas du tout les chercheurs. »



## Portail des partenaires

L'équipe de notre axe Partenariat a bonifié un portail qui a été créé en coconstruction. Ce portail, désormais peuplé d'environ 130 patient(e)s, s'est doté d'une structure de cogouvernance dont 50 % des sièges du comité sont détenus par des membres partenaires issus de la population.



## Outil d'aide à la décision pour le dépistage du cancer du poumon au Québec

L'équipe de notre axe Gestion du changement a contribué à l'élaboration de cet outil d'aide à la décision destiné à la population éligible au dépistage du cancer du poumon au Québec ainsi qu'au personnel clinicien. Il a pour but d'aider la population admissible à choisir de participer au dépistage ou non de façon éclairée.

L'outil est disponible en ligne.



## Guide et questionnaire pour mesurer le genre dans le cadre d'un projet de recherche

L'équipe de notre axe Valorisation des données a développé deux outils pour mesurer le genre en recherche sur les humains:

- Guide de création pour un index de genre composite (une méthode à appliquer après la collecte de données lorsque seul le sexe assigné à la naissance a été mesuré)
- Questionnaire pour mesurer l'identité de genre, les rôles de genre ainsi que l'orientation sexuelle en recherche (mesure auto-rapportée à intégrer avant la collecte de données)



## Plateforme de données PARS3 et livre blanc

PARS3 est une plateforme apprenante, sécuritaire et éthique, qui s'adresse aux équipes de soins et de recherche en santé dans le cadre de projets qui nécessitent l'accès autorisé à des données issues de plusieurs sources. En 2021-2022, l'équipe de l'axe Gestion des données a:

- rendu la plateforme prête au déploiement (certification TGV, analyse sécurité, démonstration)
- contribué au livre blanc pancanadien sur l'acceptabilité sociale des données de santé

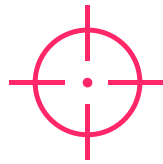


## Mises à jour et pérennisation d'outils existants

En 2021-2022, nos équipes ont maintenu et amélioré plusieurs outils:

- Site Internet Comprendre la recherche (nouvelles vidéos)
- Système collaboratif de veille eSRAP© (mise à jour et pérennisation)
- Application web BayesiCALLY (vidéo promotionnelle)
- Description dynamique des services (DDS) de première ligne du Québec (mise à jour (mise à jour et pérennisation par CIRANO)
- Méthodes Adaptation TransCulturelle Rapide et Rigoureuse (ATC RR) (mise à jour)
- Cohorte de données populationnelles TorSaDE (mise à jour et ajout de données)

# Dans la mire 2022-2023



Nos équipes y travaillent!

Voici quelques initiatives qui seront abordées dans notre prochain rapport d'activités.



## Cartographie des expertises québécoises en systèmes de santé apprenants (SSA)

### QUOI

- Faire l'inventaire des ressources et expertises en SSA existantes au Québec
- Identifier les points forts et ceux à améliorer

### POURQUOI

- Inspirer notamment le travail de co-construction pour la mise en place des équipes SSA de l'Unité dans les RUISSS
- Soutenir la conception, la mise en oeuvre et l'évaluation du SSA au Québec



## Projets PATIenTS

Partenariats d'Amélioration de Trajectoires de vie et d'Innovations en Transition vers la Santé durable

### QUOI

- Exploiter des thématiques en réponse aux besoins identifiés par le terrain (4 RUISSS);
- Mener des projets de recherche action à valeur ajoutée immédiate pour le système

### POURQUOI

- Soutenir l'amélioration des trajectoires de soins et de services avec les équipes SSA-RUISSS en collaboration avec les RUISSS et leurs établissements

Visionnez les enregistrements de nos événements et consultez les résultats du sondage!

**Colloque « Accès aux données : transparence et consentement numérique »**

- Le 28 octobre 2021
- 5 présentations en dyade scientifique-patient(e)
- 1 atelier délibératif
- 6 recommandations

**Sondage populationnel à l'égard de l'amélioration du système de santé et du partage des informations médicales**

- Entre le 18 et le 20 février 2022
  - Firme Léger
  - 1007 personnes majeures résidant au Québec
- 
- 86 % des gens sont intéressés à s'impliquer pour contribuer à améliorer le système de santé
  - Le bien-être des équipes de soins et les études scientifiques devraient guider la prise de décision
  - 72 % des Québécois(e)s disposé(e)s à exprimer leur consentement en ligne plutôt que sur papier

**Symposium Bâtir ensemble le système de santé apprenant du Québec**

- Le 24 mars 2022
- + de 700 inscriptions
- 29 conférencier(-ière)s dont 9 patient(e)s partenaires
- 12 présentations, 2 panels, 1 concours d'affiche et 2 ateliers interactifs

# À visionner

Nouveautés vidéo



Qu'est-ce qu'un système de santé apprenant en 60 secondes



Notre codirection scientifique en commission parlementaire



Témoignage d'une équipe qui travaille en partenariat en santé et services sociaux



De la médecine au système de santé apprenant: le parcours de Dr Antoine Groulx



Qui est l'Unité de soutien au système de santé apprenant (SSA) Québec?



Connaissez-vous la communauté de patient(e)s partenaires *Expériences?*



5 gagnantes au concours d'affiches sur le système de santé apprenant

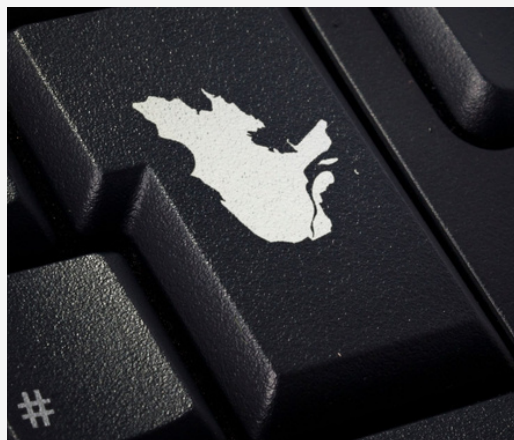
# Partenaires

Agir pour rendre possible l'amélioration continue de notre système de santé ainsi que des soins et services rendus à la population.

## Vers un écosystème québécois

L'Unité entend contribuer, avec ses partenaires et organismes collaborateurs, à la construction d'un véritable écosystème à l'échelle provinciale qui établit des liens entre:

- le réseau de la santé
- le réseau de la recherche
- les divers organismes mobilisateurs de connaissances
- les autres entités SRAP provinciales.



## Nos partenaires fondateurs



# Offre de soutien

Êtes-vous?

- Chercheur(-euse)
- Décisionnaire
- Professionnel(le) de la santé ou des services sociaux
- Patient(e) ou proche aidant(e)



FORMATION



CONSULTATION



OUTILS

## Vous avez un projet...

- Axé sur le partenariat avec les patient(e)s?
- Qui contribue au système de santé apprenant?
- Qui améliore les pratiques cliniques ou organisationnelles?



[ssaquebec.ca/faire-une-demande/](https://ssaquebec.ca/faire-une-demande/)

## 5 axes et des expertises déployés aux quatre coins du Québec



PARTENARIAT



RENFORCEMENT DE CAPACITÉS



GESTION DES DONNÉES



VALORISATION DES DONNÉES



GESTION DU CHANGEMENT



# Remerciements

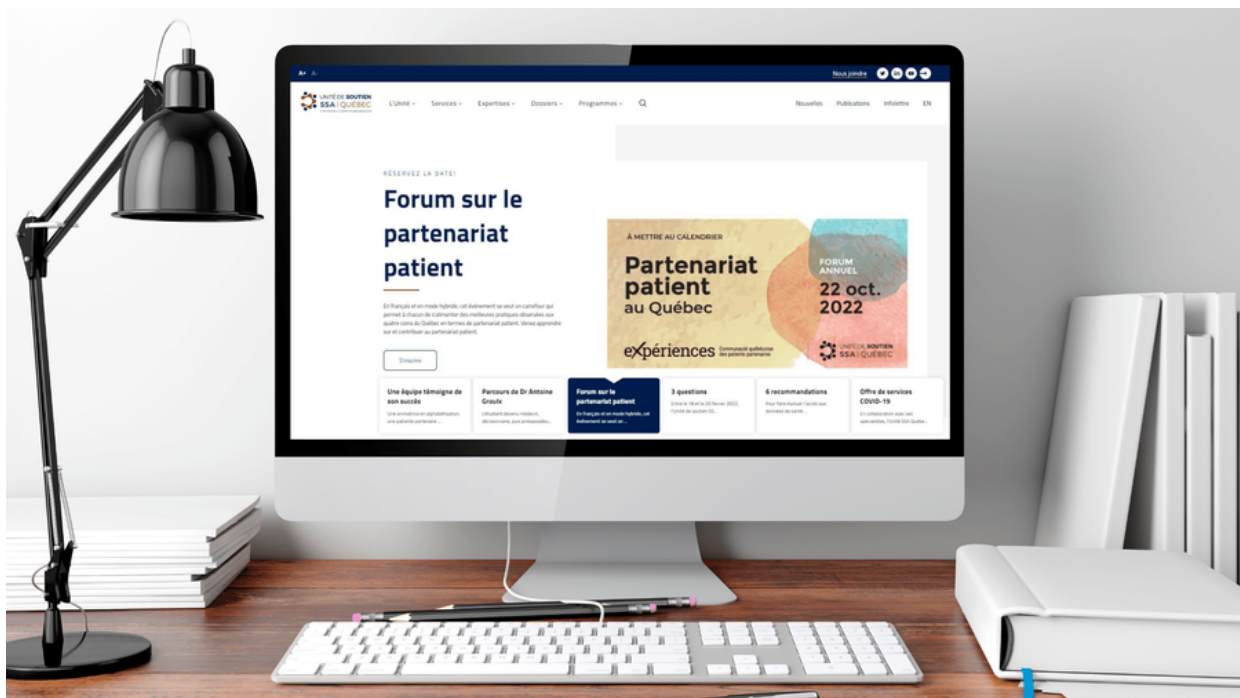
Nous remercions chaleureusement les membres de notre équipe qui se vouent à rendre possible l'amélioration continue du système de santé ainsi que des soins et services rendus à la population du Québec.

- **Équipe exécutive**
- **Axes**
  - Partenariat
  - Renforcement des capacités
  - Gestion des données
  - Valorisation des données
  - Gestion de changement
- **Équipes SSA-RUISSS**
  - Université Laval
  - Université McGill
  - Université de Montréal
  - Université de Sherbrooke
- **Comités coordination, directeur et scientifique**
- **Assemblée de gestion**
- **Communauté de patient(e)s partenaires *Expériences***
- **Directions administrative et scientifique**

Ensemble  
pour un système de santé qui apprend

# Suivez-nous

[ssaquebec.ca](https://ssaquebec.ca)



**Engagez-vous avec nous dans la transformation de la culture de notre système de santé!**

[Abonnez-vous à l'infolettre](#)